

Enquête  
« Pratiques numériques  
pendant la période de congés  
d'été »

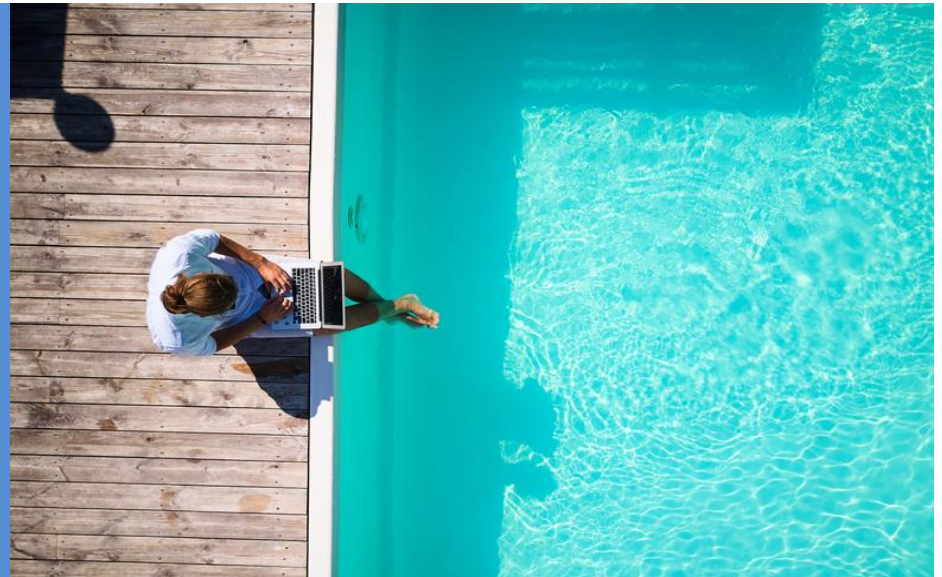


Photo : fotolia

26 septembre 2017

- Contexte
- Structure de la population répondante
- Principaux résultats

## Cible

1199 personnes représentatives de la population active française en emploi, âgées de 18 ans et plus

## Critères des quotas

La représentativité de l'échantillon est assurée par la méthode des quotas sur les données de l'Enquête Emploi de l'Insee 2016, d'après les critères :

- De sexe
- D'âge
- De statut professionnel : Cadres et professions intellectuelles supérieures & Artisans, commerçants et chef d'entreprise / Professions intermédiaires / Non cadres

Hors champ d'étude : Agriculteurs exploitants et catégories socioprofessionnelles non renseignées.

## Dates de terrain

Le sondage a été administré sur 3 jours du 13 septembre au 15 septembre 2017

## Mode de recueil

Les réponses ont été collectées via un questionnaire auto-administré en ligne, via panel

## Thèmes abordés

L'usage des outils numériques durant les congés estivaux

- Contexte

- Structure de la population répondante

- Principaux résultats

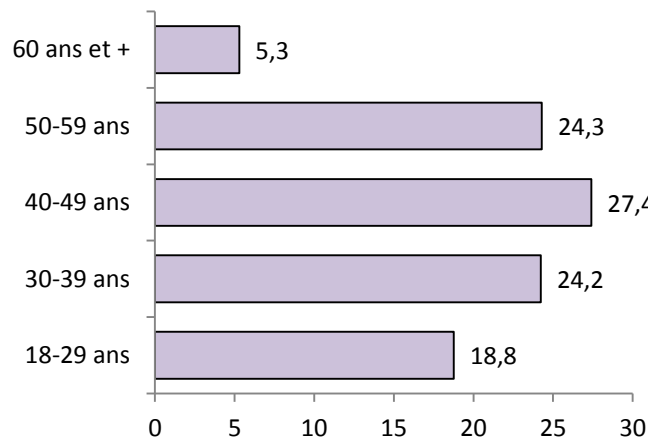
# Structure de la population répondante – en %

## Sexe

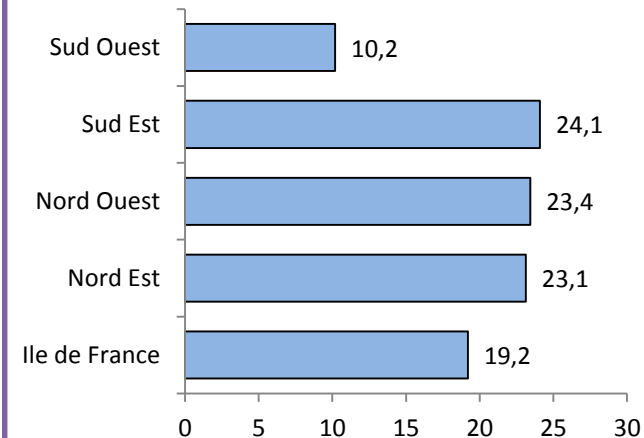
**H**omme 51,4 %

**F**emme 48,6 %

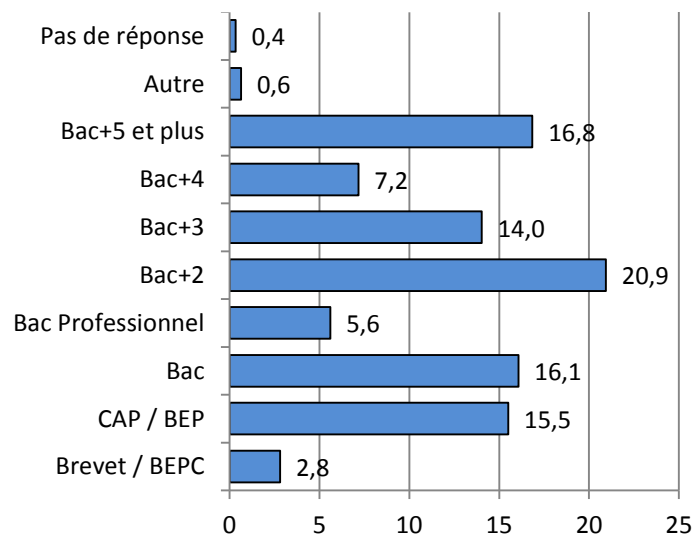
## Âge



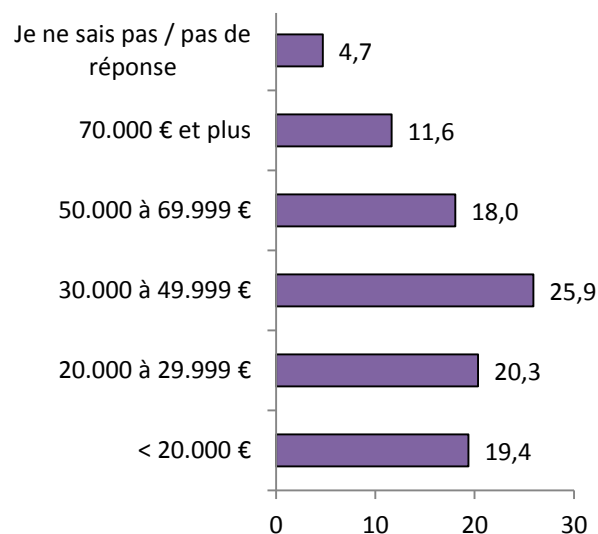
## Région de résidence



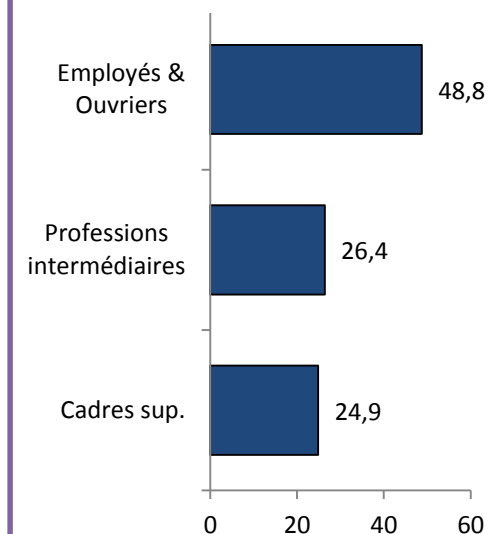
## Niveau d'étude



## Revenu du foyer

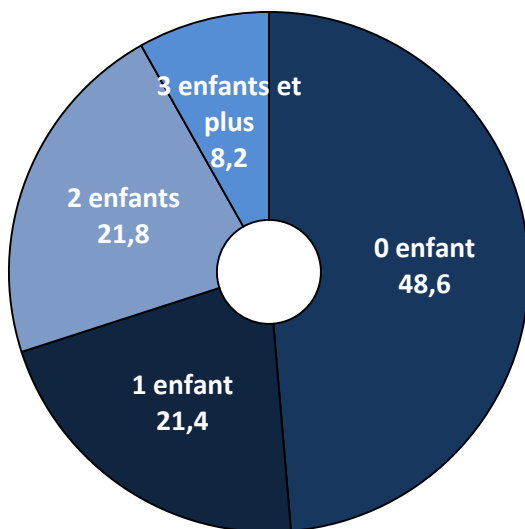


## Statut professionnel

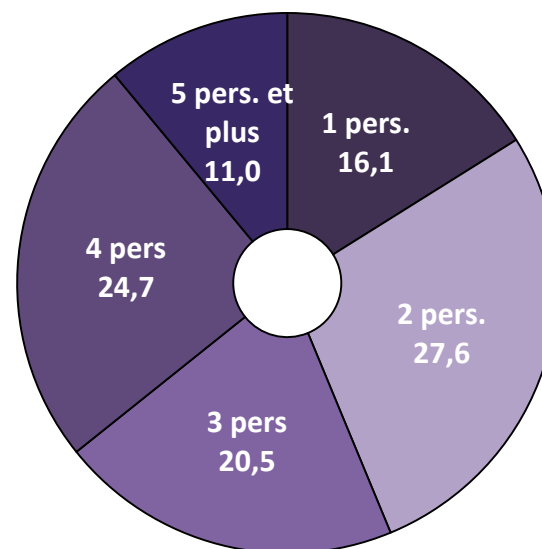


# Structure de la population répondante – en %

Enfants de moins de 18 ans dans le foyer



Nombre de personnes dans le foyer



Responsable des achats du foyer

• **Oui**

**76,8 %**

• **Je partage la responsabilité**

**22,0 %**

• **Non**

**1,3 %**

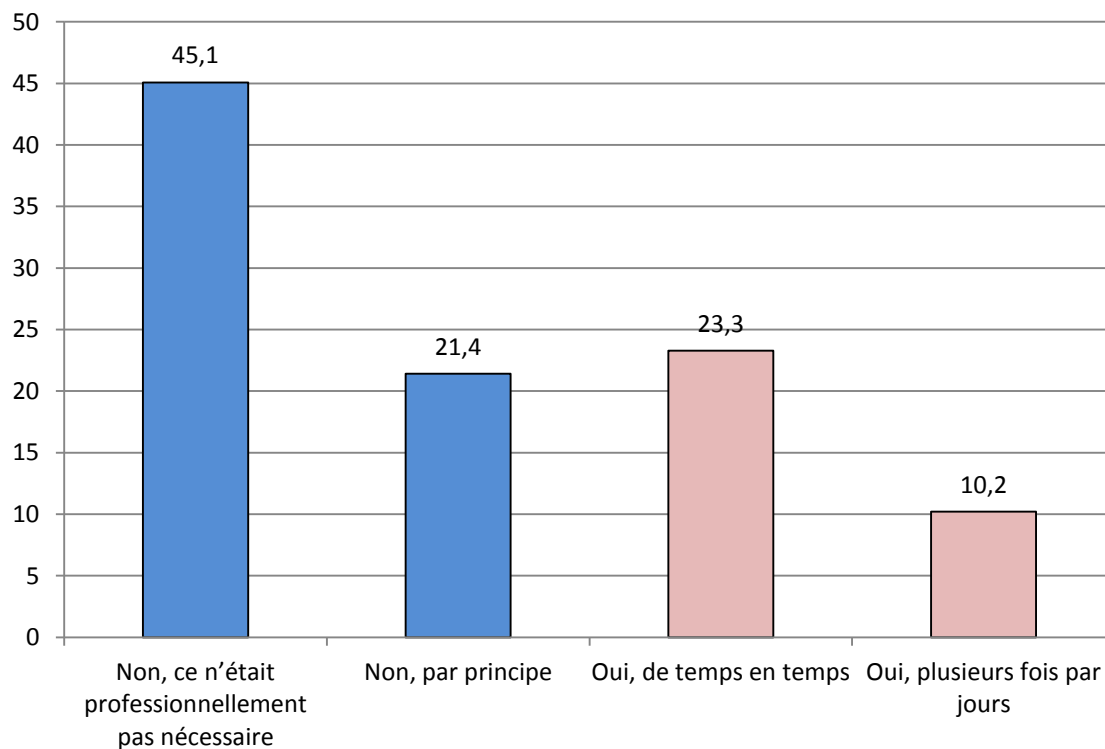
- Contexte
- Structure de la population répondante
- Principaux résultats

- Se connecter pour travailler pendant les vacances d'été est une pratique fréquente pour 1/3 de la population active occupée.

**33,5 %** des répondants indiquent qu'ils se connectent pendant leurs vacances d'été pour travailler.

A contrario, **66,5 %** de la population active déclarent ne pas se connecter pour travailler durant la période de congés d'été.

**Q1. Pendant vos vacances d'été, vous vous êtes connecté(e) pour travailler ?**

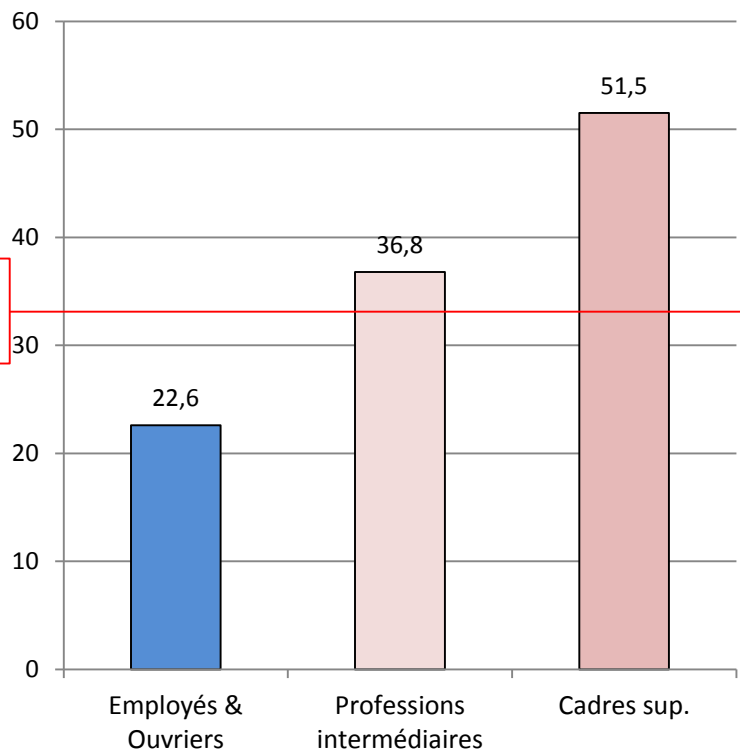




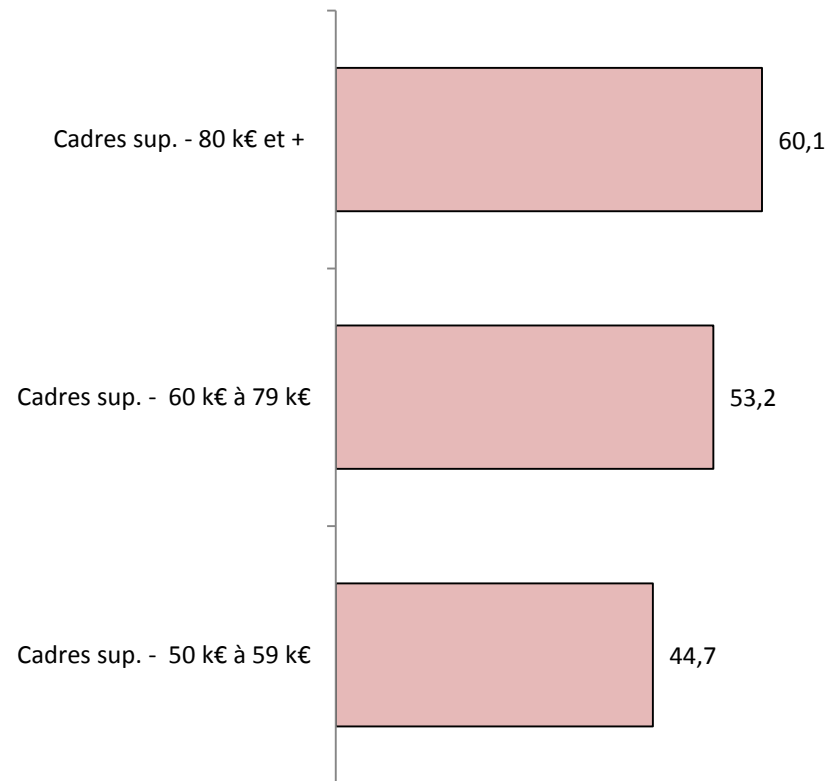
# Connexion pour travailler pendant les vacances d'été

- Une connexion aux outils numériques plus élevée pour les cadres supérieurs.
- Plus les cadres supérieurs ont un niveau de revenu fort et plus ils se connectent.

## > « Connectés » vs statut professionnel



## > Les cadres supérieurs « connectés » et le niveau de revenu



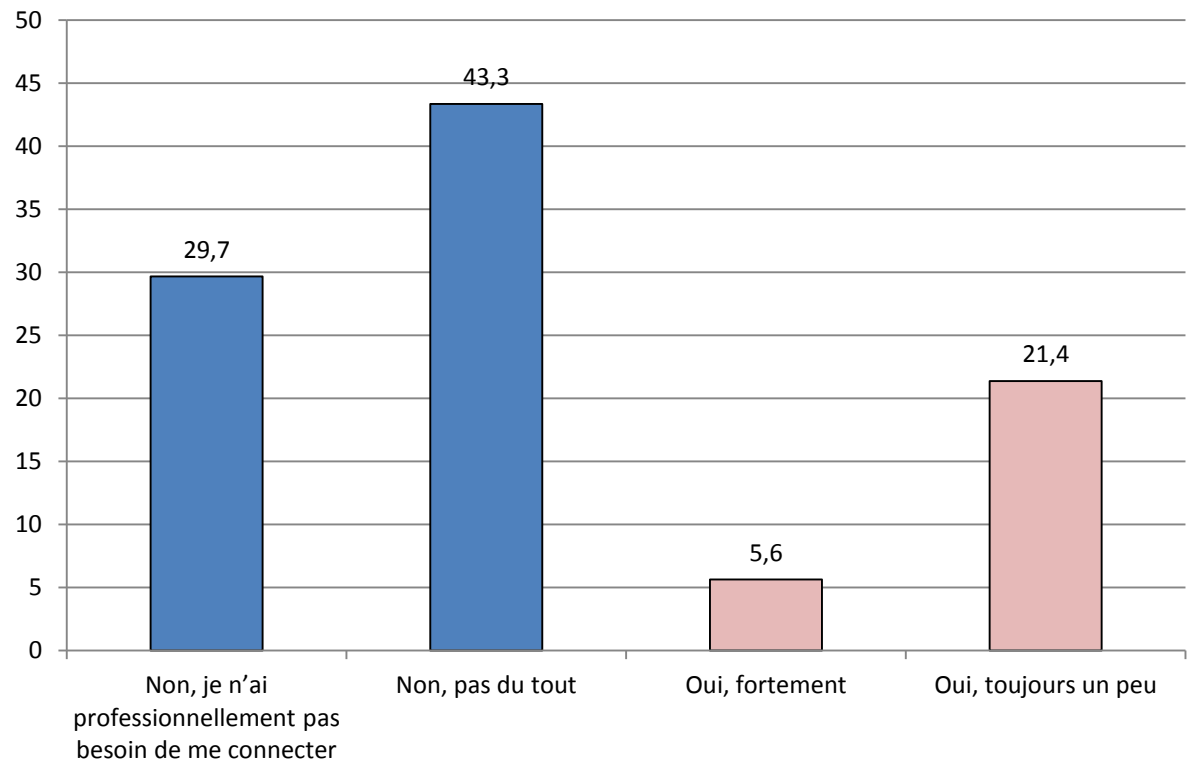
# Connexion et sentiment de culpabilité

- Un sentiment de culpabilité présent pour ¼ de la population active occupée.
- Un ressenti qui reste néanmoins modéré avec 5,6 % des actifs occupés qui culpabilisent fortement.

**27,0 %** des actifs occupés ressentent un sentiment de culpabilité de ne pas se connecter pour travailler pendant l'été.

Alors que **73,0 %** ne culpabilisent pas.

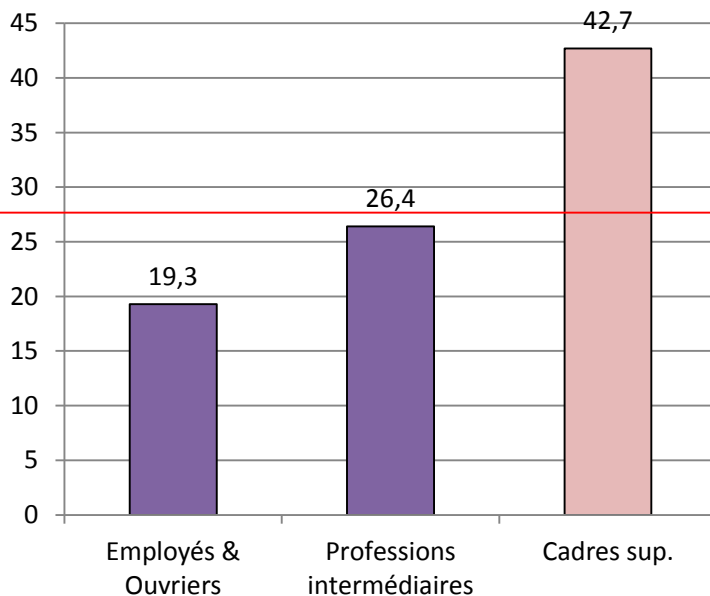
## Q2. Culpabilisez-vous de ne pas vous connecter pour travailler pendant vos vacances ?



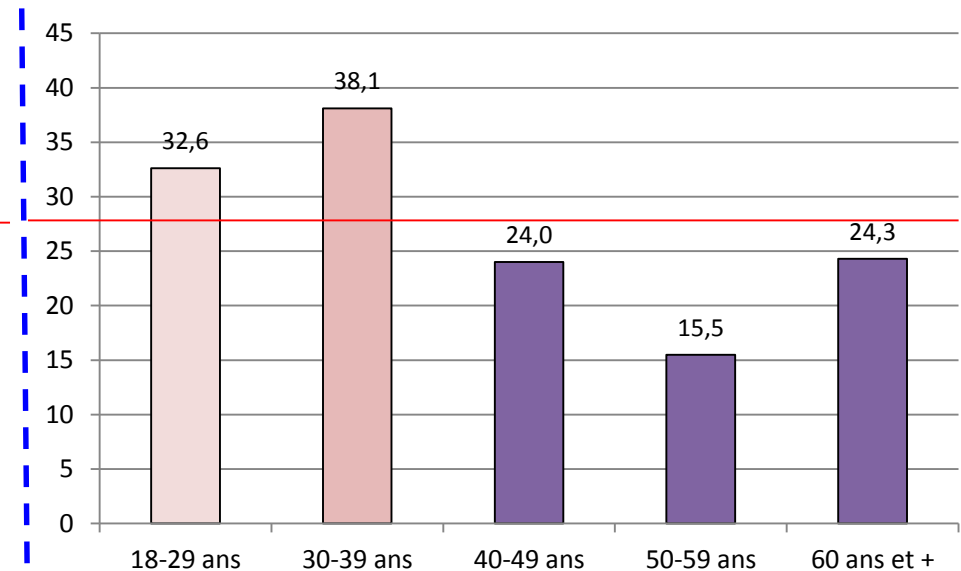
# Connexion et sentiment de culpabilité

- Le niveau de responsabilité est un facteur qui génère un sentiment de culpabilité plus fréquent.
- Un phénomène plus marqué chez les cadres supérieurs les moins âgés.

## > Culpabilise vs statut professionnel



## > Culpabilise vs l'âge



## > Culpabilise vs âge et statut professionnel

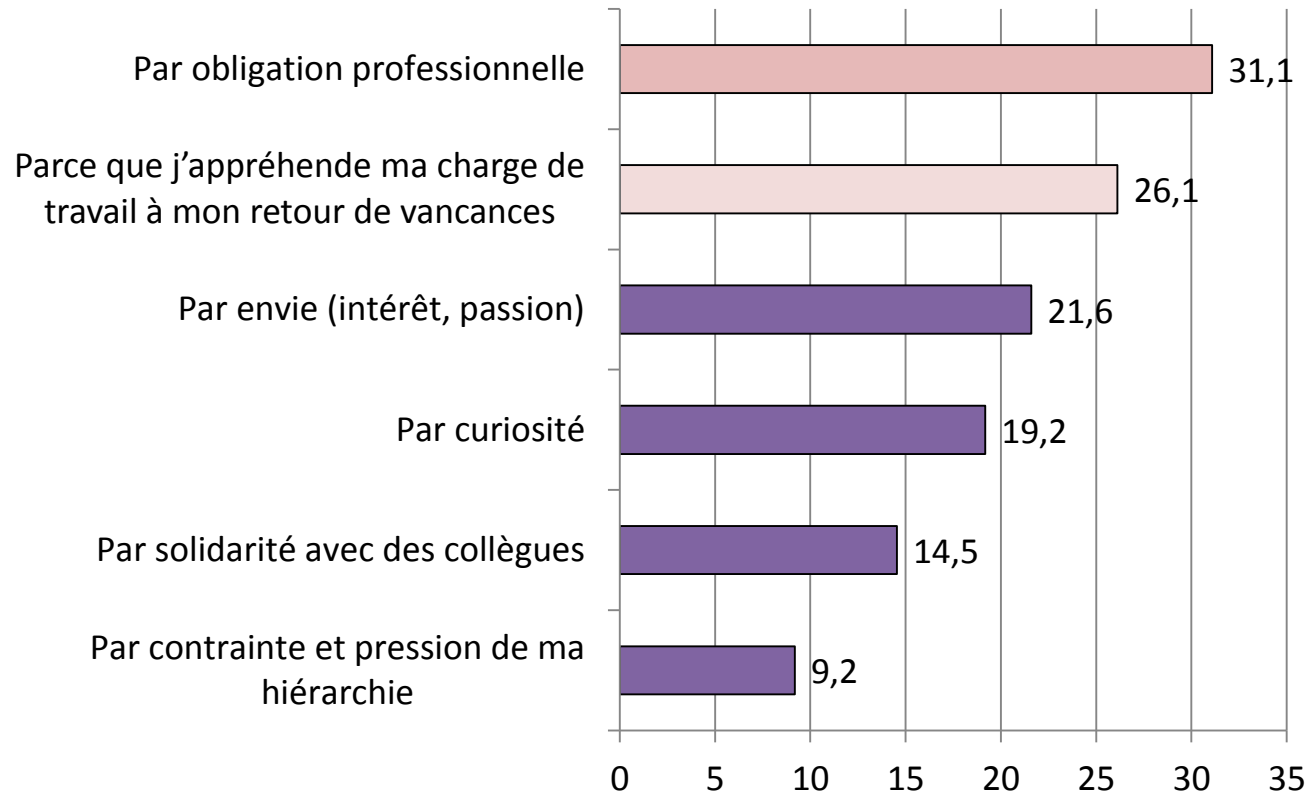
En %	18-39 ans	40 ans et +
Employés & ouvriers	27,3	12,1
Profession inter.	34,6	20,7
Cadre sup.	57,9	33,8

Deux facteurs principaux poussent les actifs occupés à se connecter pendant leurs vacances : l'obligation et l'anticipation.

1. Le sentiment  
d'obligation  
professionnelle  
**31,1 %**

2. La peur d'avoir  
une charge de travail  
trop importante au  
retour de vacances  
**26,1 %**

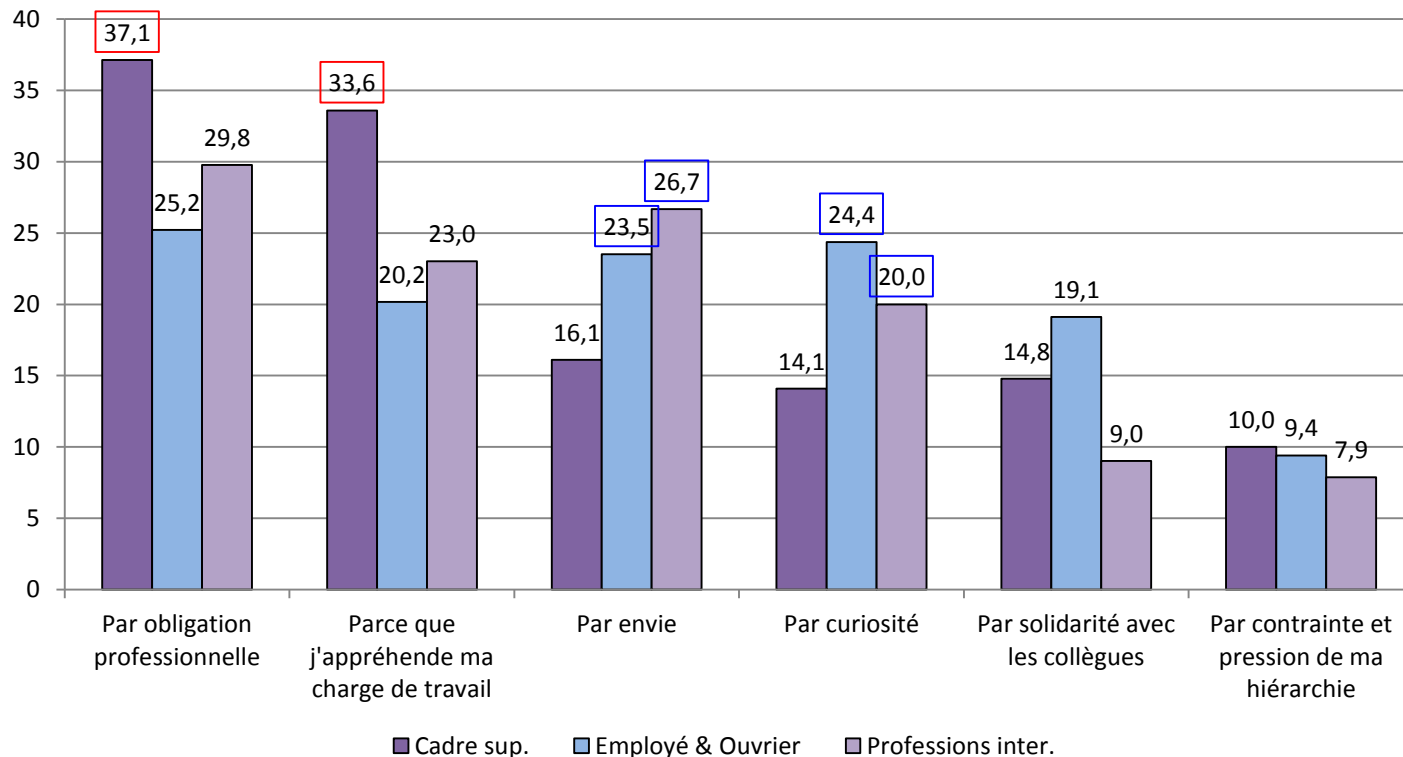
### Q3. Je me suis connecté(e) pour travailler :



# Utilisation des outils numériques

- L'obligation professionnelle et l'appréhension d'une charge de travail trop importante au retour de congés incitent plus fréquemment les cadres supérieurs à se connecter.
- En revanche, les professions intermédiaires et les employés & ouvriers se connectent davantage par envie et par curiosité.

## > Q3. Je me suis connecté(e) pour travailler : Selon le statut professionnel



**Obligation et appréhension :**  
vecteurs de connexion  
des cadres supérieurs.

**Envie et curiosité :**  
vecteurs de connexion  
des professions  
intermédiaires et des  
ouvriers & employés.

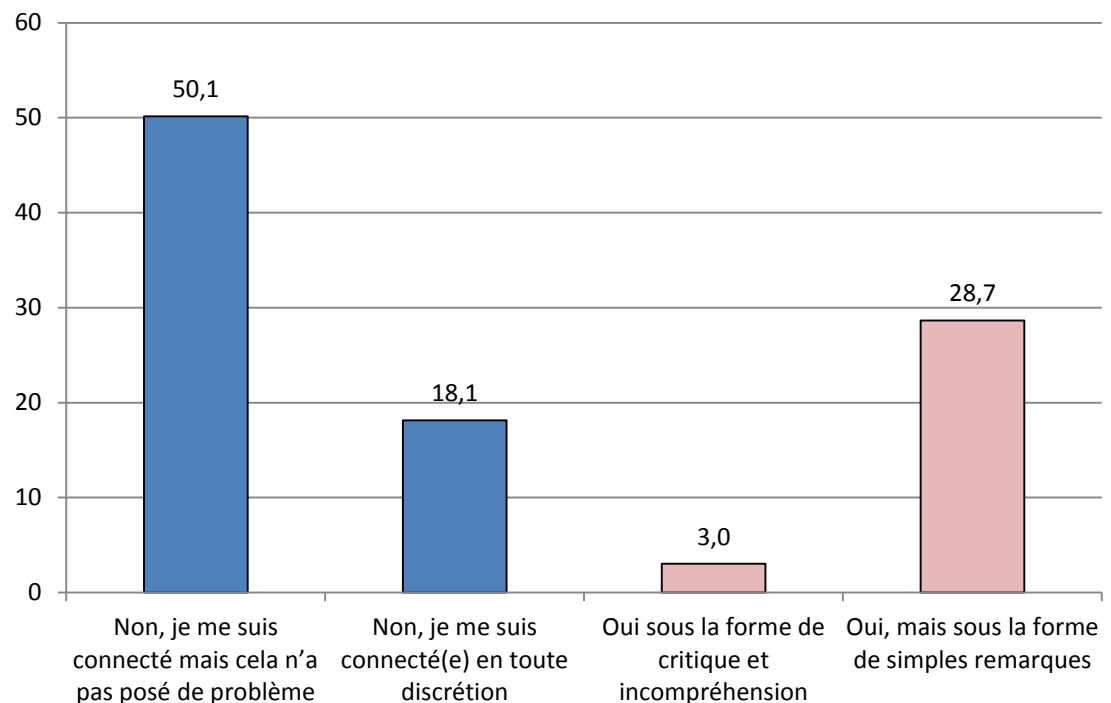
# Tensions liées aux connexions

- Les connexions effectuées pendant les vacances sont génératrices de tensions pour 31,7 % des répondants. Les tensions sont matérialisées dans la grande majorité des cas par de simples remarques.

**31,7 %** des actifs occupés parmi les « connectés » font face à des situations de tensions avec leur entourage.

En revanche, ils sont **68,2 %** à considérer que les connexions n'ont pas engendré de tensions.

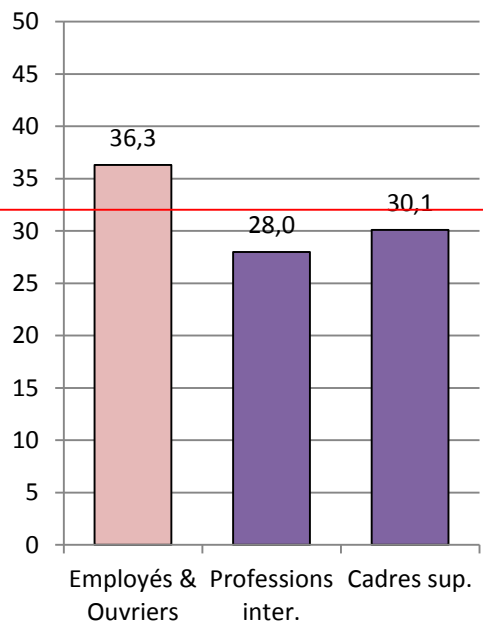
## Q4. Mes connexions pour le travail ont entraîné des tensions avec mon entourage (conjoint, parents, enfants, amis, etc...)



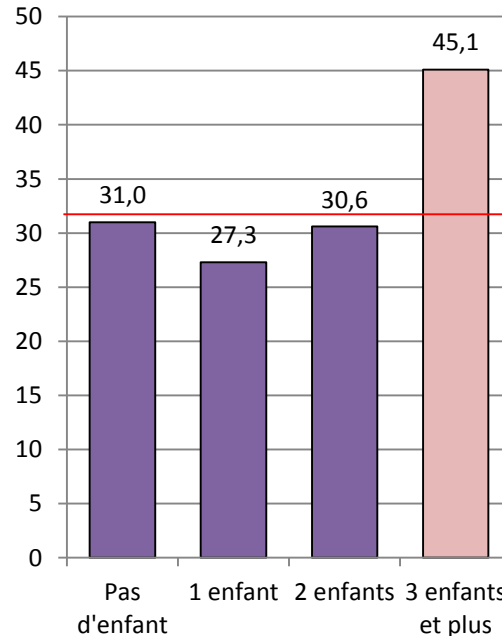
# Tensions liées aux connexions

- Les populations pour lesquelles les tensions sont les plus fortes sont : les employés & ouvriers, les foyers de 3 enfants et plus et les actifs les plus jeunes (âgés de moins de 30 ans).

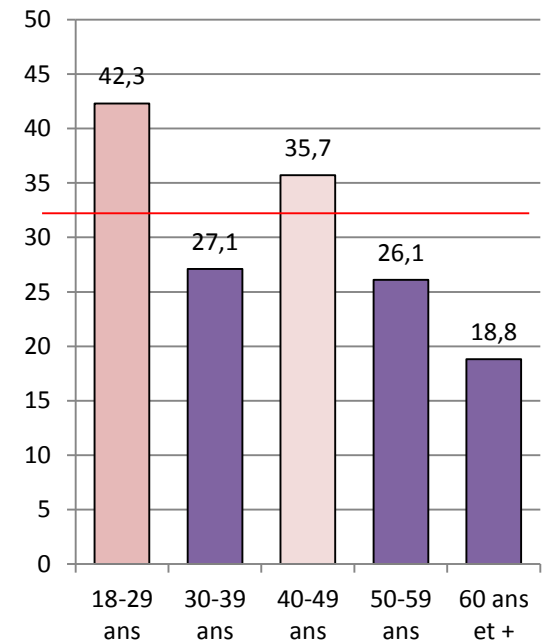
## > Tensions vs statut professionnel



## > Tensions vs nombre d'enfants



## > Selon l'âge



## Tensions vs âge et nombre d'enfants

- 18-29 ans / 1 enfant et + **36,0 %**
- 18-29 ans / Pas d'enfant(s) **45,8 %**
- 30 ans et + / 1 enfant et + **31,7 %**
- 30 ans et + / Pas d'enfant(s) **23,8 %**



## A propos d'Eléas

Fondé en 2001, Eléas est un cabinet conseil spécialiste de la qualité de vie au travail et de la prévention des risques psychosociaux. Inspirés de l'approche systémique, les dispositifs mis en œuvre par Eléas mobilisent l'ensemble des acteurs concernés autour des leviers et des forces de l'organisation (Direction générale, Direction des ressources humaines, management, CHSCT, IRP, médecine du travail...).

Eléas propose aux entreprises des démarches d'accompagnement sur-mesure et intervient dans cinq domaines principaux : les études et diagnostics, l'accompagnement des transformations et mutations, les dispositifs d'écoute et de soutien psychologique, la gestion des événements critiques, la formation et le coaching.

L'équipe Eléas est constituée de 20 consultants et d'un réseau national de 160 experts certifiés spécialistes dans différents domaines : prévention des risques psychosociaux, sociologie des organisations, psychologie clinique, management des hommes, pédagogies innovantes, communication, relations et climats sociaux, ergonomie, médecine. Le cabinet intervient auprès de grandes entreprises privées et publiques, d'ETI, de PME, d'associations et de collectivités

Eléas bénéficie d'une habilitation IPRP (Intervenant en Prévention des Risques professionnels), de l'agrément du ministère du travail et d'une qualification OPQF (Office Professionnel de Qualification des Organismes de Formation).

Pour plus d'informations : [www.eleas.fr](http://www.eleas.fr)